



کد اجرا: نامشخص

تاریخ آزمون: ۱۴۰۲/۰۸/۲۹



نام و نام خانوادگی:

زمان برگزاری: ۶۷ دقیقه

ناصر نوین

نام آزمون: نصر مرحله ۲ پایه هشتم ۲۹ آبان ماه ۴۰۲

۱ اموال و دارایی‌هایی که وقف می‌شوند چه نام دارند؟

- ۱ بخشش ۲ قرض الحسنه ۳ موقوفات ۴ ارثیه

۲ عالی‌ترین مقام رسمی کشور ایران کدام مقام است؟

- ۱ رئیس قوه قضائیه ۲ رئیس قوه مقننه ۳ رئیس مجلس ۴ رهبری

۳ معنی تعاون کدام گزینه است؟

- ۱ اظهار دوستی و محبت ۲ همکاری و یاری رساندن به یکدیگر ۳ احساس مسئولیت اجتماعی ۴ کمک کردن به فقرا

۴ به معنای توضیح خواستن است؟

- ۱ کابینه ۲ استیضاح ۳ تنفیذ ۴ تحلیف

۵ به تغییرات جسمی دوره نوجوانی چه گفته می‌شود؟

- ۱ بلوغ ۲ تکامل ۳ جوان شدن ۴ بزرگ شدن

۶ به کسانی که تابعیت دولت جمهوری اسلامی ایران را داشته باشند، چه گفته می‌شود؟

- ۱ سفیر ۲ شهروند ۳ وزیر ۴ نماینده

۷ رئیس قوه قضائیه، از سوی چه کسی و به مدت چند سال انتخاب می‌شود؟

- ۱ هیئت دولت - ۵ سال ۲ مجلس شورای اسلامی - ۴ سال ۳ رهبری - ۴ سال ۴ رهبری - ۵ سال

۸ در چه زمانی گذشت از خطای دیگران پسندیده است؟ زمانی که

- ۱ فرد متوجه اشتباهش نشده و کار خود را اشتباه نمی‌داند. ۲ فرد متوجه اشتباهش شده ولی هنوز به فکر اصلاح رفتارش نیفتاده است. ۳ بخشش باعث بی‌ادبی فرد نادان گردد. ۴ خطاکار از خطایش پشیمان شده باشد و در پی اصلاح رفتارش باشد.

۹ با توجه به سخن امیر مؤمنان، حضرت علی (ع)، کدام گزینه از اهداف آفرینش جهان نمی‌باشد؟

- ۱ اندیشیدن ۲ لذت‌طلبی ۳ راه یافتن به بهشت ۴ از عذاب دوزخ رهایی یافتن

۱۰ سخن جهنمیان به شیطان و پاسخ شیطان به آن‌ها چیست؟

- ۱ تو بودی که ما را گمراه کردی - خداوند به شما وعده راست داد و من وعده دروغ. ۲ تو بودی که ما را گمراه کردی - ای کاش مشتکی خاک بودید. ۳ ای کاش مشتکی خاک بودیم - شما خودتان وعده‌های راست خداوند را رها کردید. ۴ ای کاش مشتکی خاک بودیم - به جای سرزنش من خودتان را سرزنش کنید.

۱۱ کدام ذکر، جزء ذکرهایی که در بهشت توسط فرشتگان تبدیل به طلا و نقره می‌شود، نیست؟

- ۱ لا اله الا الله ۲ الله اکبر ۳ سبحان الله ۴ استغفرالله

۱۲ اصلی‌ترین عامل عذاب جهنمیان کدام است؟

- ۱ شیطان؛ زیرا باعث گمراهی انسان می‌شود. ۲ خود جهنمیان با اعمال خود، جهنم را به وجود آورده‌اند. ۳ شیطان؛ زیرا با وسوسه‌های دروغ، انسان‌ها را فریب داده است. ۴ دوستان ناشایست؛ زیرا با رفتارشان دیگران را به گمراهی کشانده‌اند.

- ۱۳ با توجه به حکایت آمرزنده پرده پوش، علت نزول باران با وجود اینکه هیچ کس از بین جمعیت بیرون نرفت، چیست؟
- ۱ خداوند می‌خواست همه مردم توبه کنند.
- ۲ مرد گناهکار مخفیانه از بین جمعیت بیرون رفته بود.
- ۳ دعای پیامبر خدا و مردم با ایمان مستجاب شد.
- ۴ مرد گناهکار توبه کرد و از گناه خود عذر خواست.

۱۴ دنیا و نعمت‌هایش نشان‌دهنده است.

- ۱ محبت ما به خداوند
- ۲ دوست داشتن خداوند توسط ما
- ۳ محبت خداوند به ما
- ۴ رسیدن به بهشت خداوند

۱۵ در کدام گزینه هر دو بن ماضی و مضارع وجود دارند که از یک مصدر به کار برده شده‌اند؟

- ۱ با وضویی دست و رویی تازه کرد
- ۲ هیچ کس از جای او آگاه نیست
- ۳ دوستی از من به من نزدیک‌تر
- ۴ زود می‌گفتند: «این، کار خداست»
- ۱ با دل خود گفت‌وگویی تازه کرد
- ۲ هیچ کس را در حضورش راه نیست
- ۳ از رگ گردن به من نزدیک‌تر
- ۴ پرس‌وجو از کار او کاری خطاست»

۱۶ معنی کدام واژه نادرست است؟

- ۱ تبار: اصل
- ۲ روشن‌رای: روشن فکر
- ۳ ستوار: اسبان
- ۴ زُدودن: پاک کردن

۱۷ در میان کلمات زیر، چند غلط املایی وجود دارد؟

(ارمغان - آزاده‌گان - فرهیختگی - نسطوه - ظفرمند - مشقت)

- ۱ یک
- ۲ سه
- ۳ دو
- ۴ ندارد

۱۸ در کدام گزینه نقش دستوری واژه‌های نادرست مشخص شده است؟

- ۱ آن خدا بی‌رحم بود و خشمگین
- ۲ بی‌رحم: مسند
- ۳ در دل او دوستی جایی نداشت
- ۴ دل: متمم
- ۱ او: مضاف‌الیه
- ۲ هیچ کس از جای او آگاه نیست
- ۳ پیش از این‌ها خاطر من دلگیر بود
- ۴ خاطر: مفعول

۱۹ تفاوت معنایی کلمه خدا در عبارت مرد گفت: «خداوندش را بگوی که گرگ برد.» غلام گفت: «به خدای چه بگویم؟» در کدام گزینه به درستی آمده است؟

- ۱ پروردگار - صاحب گوسفندان
- ۲ صاحب گوسفندان - پروردگار
- ۳ هر دو به معنای پروردگار است.
- ۴ هر دو به معنای صاحب گوسفندان است.

۲۰ «تاریخ اردلان» اثر کیست؟

- ۱ سعدی
- ۲ قانانی
- ۳ ناصر خسرو
- ۴ مستوره کردستانی

۲۱ عبارت زیر توجه ما را به چه چیزی جلب می‌کند؟

«همه حرکت ثانیه‌شمار ساعت، ما را از فرصت‌هایی که در اختیارمان هست، دور می‌کند.»

- ۱ توجه به جوانی
- ۲ توجه به گذر سریع عمر
- ۳ اندوختن توشه آخرت
- ۴ حسرت بر جوانی از دست رفته

۲۲ در کدام گزینه زمان‌های افعال آشکار بیت زیر به ترتیب کاملاً درست آمده است؟

گفتمش پس آن خدای خشمگین

خانه‌اش اینجاست، اینجا در زمین؟

این خدای مهربان و آشناست

تازه فهمیدم، خدایم این خداست

- ۱ گذشته، حال، گذشته، حال، حال
- ۲ حال، گذشته، حال، حال، گذشته
- ۳ گذشته، حال، گذشته، گذشته، حال
- ۴ حال، گذشته، گذشته، حال، حال

۲۳) ارکان تشبیه عبارت زیر در کدام گزینه به درستی بیان شده است؟

این بال‌ها، همانند لاله‌های گوش‌اند، بی‌پر و بدون رگ‌های اصلی.

۱) مشبه: لاله‌های گوش / مشبه‌به: این بال‌ها / وجه‌شبهه: همانند / ادات تشبیه: حذف شده

۲) مشبه: این بال‌ها / مشبه‌به: گوش‌اند / وجه‌شبهه: حذف شده / ادات تشبیه: همانند

۳) مشبه: لاله‌های گوش / مشبه‌به: بال‌ها / وجه‌شبهه: ندارد / ادات تشبیه: حذف شده

۴) مشبه: این بال‌ها / مشبه‌به: لاله‌های گوش / وجه‌شبهه: بی‌پر و بدون رگ‌های اصلی / ادات تشبیه: همانند

۲۴) کدام بیت به مفهوم خودشناسی با توجه به عبارت: «بخوان و بجوی و بیوی و ایران و خود را بشناس»، اشاره دارد؟

۱) ای شده در شناس خود عاجز کی شناسی خدای خود هرگز

۲) در زمین دیگران خانه مکن کار خود کن، کار بیگانه مکن

۳) زندگی جهد است، استحقاق نیست جز به علم انفس و آفاق نیست

۴) آنچه در علم بیش می‌باید دانش ذات خویش می‌باید

۲۵) در کدام گزینه به ترتیب «اسم مفرد مؤنث، جمع مذکر، متنی مؤنث» وجود دارد؟

۱) طالبان - کاتبین - سیارتان ۲) شجرة - مسلمین - حدیقان ۳) مسلمة - معلمین - حمامین ۴) والدة - طالبان - طالبون

۲۶) در کدام گزینه فعل مضارع وجود ندارد؟

۱) اَكْتُبُ ۲) تَذْكُرِينَ ۳) سَعَرْتُمَا ۴) تَخْرُجُ

۲۷) معنای جمله «وَجَعَلْنَا مِنَ الْمَاءِ كُلَّ شَيْءٍ حَيًّا» در کدام گزینه به درستی آمده است؟

۱) و هر چیز زنده‌ای را از آب قرار می‌دهیم. ۲) به وسیله آب هر چیزی را زنده کردیم. ۳) هر چیز زنده‌ای را از آب گرفتیم. ۴) و هر چیز زنده‌ای را از آب قرار دادیم.

۲۸) معنی فعل‌های «تَفْهَمِينَ - نَجْحْنَا - أَقْدَرُ - أَفْعَلُ» به ترتیب در کدام گزینه آمده است؟

۱) می‌فهمی - موفق شدیم - می‌توانم - انجام می‌دهم ۲) فهمیدی - موفق شدیم - توانستم - انجام دادم ۳) می‌فهمی - موفق شدم - می‌توانم - انجام می‌دهم ۴) می‌فهمید - موفق شدیم - می‌توانیم - انجام می‌دهم

۲۹) در کدام گزینه فعل برای مذکر و مؤنث یکسان به‌کار می‌رود؟

۱) تَخْرُجِينَ ۲) أَضْعُ ۳) نَجَّحْتَ ۴) جَعَلْتَ

۳۰) مفرد کدام‌یک از کلمات به درستی نیامده است؟

۱) أصدقاء: صديق ۲) ألوان: لُون ۳) حَقَائِب: حقیبة ۴) أحجار: حجار

۳۱) در کدام گزینه اسم اشاره به درستی نیامده است؟

۱) هَوْلَاءِ الْأُمّهَات، نَاجِحَات. ۲) ذَلِك الشَّاعِرُ، إِيْرَانِي. ۳) هَوْلَاءِ الرُّجَالِ جَالِسُونَ. ۴) هَاتَانِ الْبَيْتَانِ، جَمِيلَتَانِ.

۳۲) کدام گزینه برای تکمیل جاهای خالی صحیح است؟ «عَدَدُ أَيَّامِ الْأَسْبُوعِ ... أَيَّامٌ وَ الْيَوْمُ الْوَسْطُ مِنْهَا هُوَ ...».

۱) سبعة - الإثنين ۲) تسعة - الثلاثاء ۳) سبعة - الثلاثاء ۴) تسعة - الإثنين

۳۳) حاصل $6 \div (-6) \times 6 - 6$ کدام است؟

۱) صفر ۲) (+۱۲) ۳) (-۱) ۴) -۶

۳۴) مجموع دو عدد اول ۳۹ است. اختلاف آن دو عدد چیست؟

۱) ۳۰ ۲) ۳۲ ۳) ۳۵ ۴) ۳۳

۳۵) بین دو کسر $\left(\frac{2}{3}\right)$ و $\left(-\frac{27}{5}\right)$ چند عدد صحیح وجود دارد؟

۱) ۶ ۲) ۸ ۳) ۱۰ ۴) ۵

۳۶) ۴۸ چند شمارنده اول دارد؟

- ۱) ۴ ۲) ۲ ۳) ۳ ۴) ۵

۳۷) در اعداد زیر، چند عدد مرکب وجود دارد؟

{۴۱, ۲۷, ۲۳, ۳۹, ۵۳}

- ۱) ۱ ۲) ۲ ۳) ۳ ۴) ۴

۳۸) از نقطه $+۴$ روی محور اعداد صحیح، به نقطه -۷ حرکت کردیم. نمایش این حرکت با عدد صحیح کدام است؟

- ۱) $+۱۱$ ۲) -۳ ۳) -۱۱ ۴) $+۳$

۳۹) تعداد همه شمارنده‌های $۲^۳ \times ۵ \times ۷^۲$ برابر است با:

- ۱) ۷ ۲) ۲۴ ۳) ۷۰ ۴) ۳

۴۰) معکوس $\frac{۲}{۱۰} - ۴$ کدام گزینه است؟

- ۱) $+\frac{۴۲}{۱۰}$ ۲) $(-\frac{۵}{۲۱})$ ۳) $(-۴, ۲)$ ۴) $(+\frac{۵}{۲۱})$

۴۱) مجموع مربعات دو عدد اول ۳۶۵ است. اختلاف آن‌ها چقدر است؟

- ۱) ۲۱ ۲) ۱۷ ۳) ۱۵ ۴) ۲۹

۴۲) مجموع اعداد طبیعی x و y که در $\frac{۵۳}{۱۷} = ۳ + \frac{۱}{x + \frac{۱}{y}}$ صدق می‌کنند، برابر است با:

- ۱) ۸ ۲) ۹ ۳) ۱۰ ۴) ۱۱

۴۳) اگر $\frac{a}{b} = \frac{۹}{۴}$ و $\frac{b}{c} = \frac{۵}{۳}$ باشد، حاصل $(a - b) \div (b - c)$ کدام است؟

- ۱) ۴ ۲) $\frac{۲۵}{۸}$ ۳) $\frac{۷}{۱۲}$ ۴) $\frac{۵}{۲}$

۴۴) کدام عدد گویا است؟

- ۱) $\sqrt{۲۵ + ۳۶}$ ۲) $\sqrt{۱۰۰ - ۲۵}$ ۳) $\sqrt{۱۰ - ۱۱ + ۲۴}$ ۴) $\sqrt{۳ \times ۲۷}$

۴۵) با توجه به تساوی $۱۰ = \frac{y}{۵} = \frac{x}{۳}$ مقدار $x + y$ برابر است با:

- ۱) ۳۰ ۲) ۵۰ ۳) ۸۰ ۴) ۱۱۰

۴۶) مجموعه اعداد اول بین ۱۱۰ تا ۱۳۰ چند عضو دارد؟

- ۱) ۲ ۲) ۴ ۳) ۵ ۴) ۶

۴۷) کدام جمله نادرست است؟

- ۱) هر عدد طبیعی حداقل یک مقسوم علیه اول دارد.
 ۲) تنها مقسوم علیه اول عدد ۱۷ خود ۱۷ است.
 ۳) هر عدد مرکب را می‌توان به صورت حاصل ضرب اعداد اول نوشت.
 ۴) اعداد اول می‌توانند هم زوج باشند و هم فرد.

۴۸) یاخته‌های گیرنده چشایی در کجا قرار دارند؟

- ۱) فقط روی زبان ۲) فقط روی دیواره دهان ۳) فقط روی کام ۴) روی زبان و دیواره دهان

۴۹) مرکز حس بینایی در کدام بخش واقع شده است؟

- ۱) قسمت پس‌سری قشر مخ ۲) قسمت آهیانه قشر مخ ۳) لوب پیشانی قشر مخ ۴) لوب گیجگاهی

۵۰ دستگاه حرکتی بدن شامل:

- ۱ ماهیچه‌ها و اسکلت بدن
۲ فقط ماهیچه‌ها
۳ فقط اسکلت بدن
۴ ماهیچه‌ها و اسکلت بدن و مراکز عصبی

۵۱ مرکز شنوایی در کدام بخش مغز قرار دارد؟

- ۱ لوب آهیانه
۲ بخش گیجگاهی
۳ لوب پس‌سری
۴ لوب پیشانی

۵۲ کدام گزینه صحیح است؟

- ۱ گیرنده محرک نور در پوست هم هست.
۲ تمام محرک‌ها در همه‌جای بدن حس می‌شوند.
۳ دیدن گل در درک بوی گل مؤثر است.
۴ هر محرک در هر جایی از بدن احساس نمی‌شود و فقط در محل‌هایی خاص حس می‌شوند.

۵۳ کدام گزینه صحیح است؟

- ۱ مواد غذایی پس از حل شدن در بزاق روی گیرنده‌های چشایی قرار می‌گیرند و پیام عصبی تولید می‌شود.
۲ مواد غذایی بدون واسطه ایجاد پیام عصبی می‌کنند.
۳ مواد غذایی پس از حل شدن در بزاق روی یاخته‌های تازک‌دار زبان قرار می‌گیرند و پیام عصبی تولید می‌کنند.
۴ مواد غذایی بدون واسطه روی یاخته‌های تازک‌دار زبان قرار می‌گیرند و پیام عصبی تولید می‌کنند.

۵۴ استخوان چه نوع بافتی است؟

- ۱ پوششی
۲ پیوندی
۳ ماهیچه‌ای
۴ عصبی

۵۵ دو جسم که دارای بار الکتریکی همانند هستند، به یکدیگر نیروی و دو جسم که دارای بار الکتریکی غیرهمنام هستند، به یکدیگر نیروی وارد می‌کنند.

- ۱ ربایشی - رانشی
۲ رانشی - ربایشی
۳ رانشی - رانشی
۴ ربایشی - ربایشی

۵۶ با کمک کدام وسیله می‌توان به باردار بودن و یا نوع بارهای یک جسم پی برد؟

- ۱ برق‌نما
۲ برق‌گیر
۳ قطب‌نما
۴ ولت‌متر (ولت‌سنج)

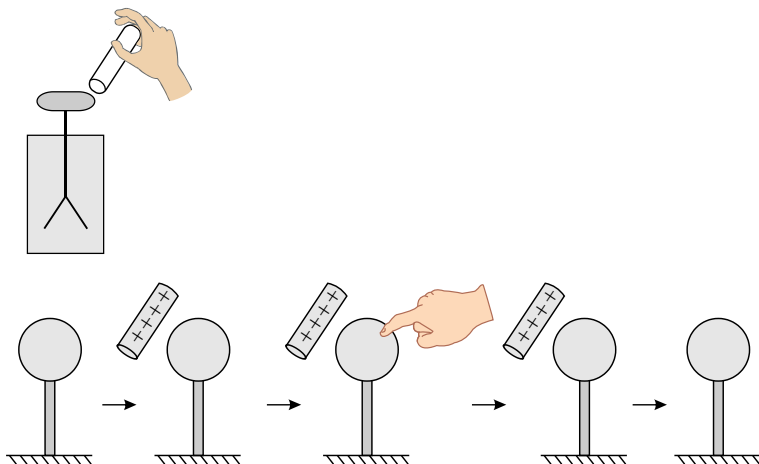
۵۷ دو جسم جامد در اثر مالش با یکدیگر دارای بار الکتریکی می‌شوند. کدام گزینه درباره این دو جسم درست است؟

- ۱ یک جسم پروتون‌هایش و جسم دیگر الکترون‌هایش را از دست می‌دهد.
۲ هر دو جسم الکترون‌هایشان را از دست می‌دهند.
۳ هر جسم از دیگری الکترون می‌گیرد.
۴ یک جسم الکترون از دست می‌دهد و دیگری الکترون‌های جسم اول را می‌گیرد.

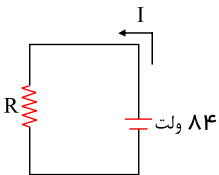
۵۸ میله پلاستیکی بارداری را به یک برق‌نمای خنثی نزدیک می‌کنیم و تیغه‌های برق‌نما از هم دور می‌شوند. اگر میله را دور کنیم، تیغه‌های برق‌نما:

- ۱ کاملاً به هم می‌چسبند.
۲ به هم نزدیک‌تر خواهند شد.
۳ از هم دور خواهند شد.
۴ بسته به نوع بار میله هر سه حالت ممکن است.

۵۹ در آزمایش زیر، بار نهایی کره چیست؟



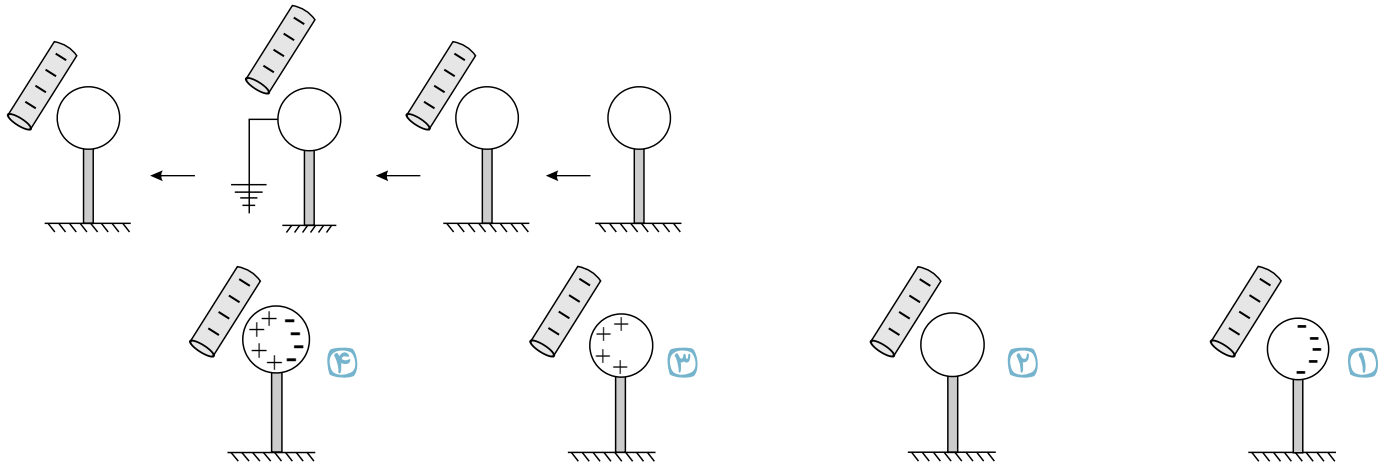
- ۱ بار مثبت
۲ بار منفی
۳ هیچ نوع باری
۴ هم بار مثبت و هم بار منفی



۶۰ در مدار زیر، اگر جریان عبوری از مدار ۲۱ آمپر باشد، اندازه مقاومت چقدر است؟

- ۱ ۲۵ اهم
۲ ۴ اهم
۳ ۶۳ اهم
۴ ۱۰۵ اهم

۶۱ در آزمایش زیر، یک میله با بار منفی را به کره رسانای خنثی نزدیک می‌کنیم. سپس کره را با یک سیم به زمین وصل می‌کنیم؛ با قطع کردن سیم، کدام گزینه بار روی کره را به درستی نشان می‌دهد؟



۶۲ در کدام گزینه به ترتیب، عنصر، ترکیب، تعلیقه و مخلوط وجود دارد؟

- ۱ طلا - نمک - دوغ - آجیل
۲ جیوه - نمک - نوشابه - آب و خاک
۳ آهن - دوغ - نمک - آب و روغن
۴ جوش شیرین - طلا - شربت معده - آب قند

۶۳ برای جداسازی پلاسما از یاخته‌های خونی از دستگاه و برای جداسازی اوره و نمک از خون دستگاه و برای جداسازی ساقه گندم از گندم از دستگاه استفاده می‌کنند.

- ۱ دیالیز - گریزانه - کمباین
۲ گریزانه - دیالیز - الک (سرنده)
۳ گریزانه - دیالیز - کمباین
۴ دیالیز - گریزانه - الک (سرنده)

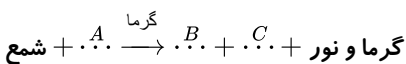
۶۴ کدام گزینه نادرست است؟

- ۱ گلاب نوعی مخلوط است.
۲ مقدار حل شدن گاز اکسیژن در آب، با افزایش دما، افزایش می‌یابد.
۳ از دستگاه تقطیر می‌توان برای جداسازی اجزای برخی مخلوطها استفاده کرد.
۴ مواد با pH بالای هفت، مزه تلخ دارند.

۶۵ نام حل‌شونده در کدام مورد صحیح نیست؟

- ۱ الکل ۹۰ درصد: آب
۲ سکه طلا: مس
۳ هوا: گاز نیتروژن
۴ نوشابه: گاز کربن دی‌اکسید

۶۶ اگر واکنش زیر فرآیند سوختن شمع را نشان دهد، هر یک از گزاره‌های A ، B و C به ترتیب کدام است؟



- ۱ گاز کربن دی‌اکسید - گاز اکسیژن - بخار آب
۲ بخار آب - گاز اکسیژن - گاز کربن دی‌اکسید
۳ گاز کربن مونواکسید - گاز اکسیژن - بخار آب
۴ گاز اکسیژن - گاز کربن دی‌اکسید - بخار آب

۶۷ برای شناسایی گاز کربن دی‌اکسید باید آن را در چه محلولی وارد کنیم و چه تغییری مشاهده خواهد شد؟

- ۱ محلول آب‌نمک؛ محلول کدررنگ می‌شود.
۲ محلول آب‌آهک؛ محلول کدررنگ می‌شود.
۳ محلول آب‌آهک؛ محلول به رنگ آبی درمی‌آید.
۴ محلول آب‌نمک؛ محلول به رنگ آبی درمی‌آید.

۶۸ حبه قند آغشته به خاک باغچه:

- ۱ سریع‌تر می‌سوزد؛ زیرا خاک باغچه دارای کاتالیزگر است.
۲ سریع‌تر خاموش می‌شود؛ زیرا خاک باغچه از رسیدن اکسیژن جلوگیری می‌کند.
۳ سریع‌تر می‌سوزد؛ زیرا خاک باغچه دارای رطوبت است.
۴ سریع‌تر خاموش می‌شود؛ زیرا خاک باغچه کاتالیزگر است.